

# BERGERE

D E F R A N C E



- *Prisme* -  
GILET ZIPPÉ À POCHES







# BERGERE

DE FRANCE

## *Une fabrication française depuis 1946*

Depuis plus de 70 ans, Bergère de France partage avec ses client(e)s sa passion du tricot et du crochet. Au cœur de la filature en Lorraine, les équipes mêlent les matières et les couleurs pour créer des fils uniques. Tous les ans, plus de 8 millions de pelotes sont fabriquées dans plus de 50 qualités et plusieurs centaines de teintes. De nouveaux modèles sont imaginés à chaque saison pour répondre au plus près aux attentes des passionnées des arts du fil.



*La laine  
– fabriquée en France –*

AU CŒUR DE LA LORRAINE

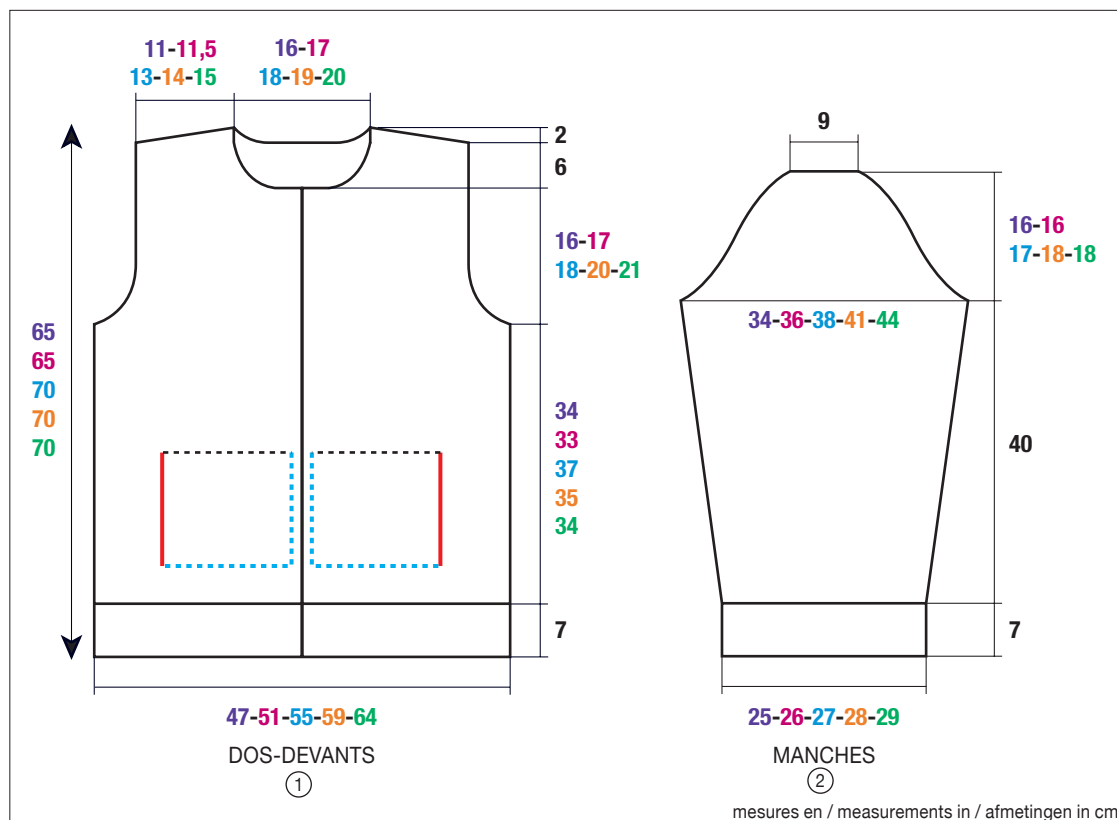
“ Choisir Bergère de France,  
c’est partager des valeurs favorisant  
une production locale ”

[www.bergeredefrance.fr](http://www.bergeredefrance.fr)



# PRISME

Gris noir 10430



① BACK-FRONT  
RUG- en VOORPANDEN

② SLEEVE  
MOUW



M1110

## GILET ZIPPÉ À POCHES

Aiguilles

n° 3,5 et 4

Accessoires

1 fermeture séparable noire :

S et M : long 65 cm réf. 54343

L - XL et XXL : long 70 cm réf. 54346

### ● Réalisation :

#### DOS :

Monter 110-118-126-134-146 m. aig. n° 3,5. Tricoter 7 cm (22 rgs) côtes 2/2 en commençant par :

S - M - L et XL : 2 m. endroit,

XXL : 2 m. envers,

mais au dernier rg, répartir 6 diminutions (= 104-112-120-128-140 m.).

Continuer côtes fantaisies aig. n° 4 en commençant le 2ème rg :

S - XL et XXL : comme l'explication.

M : par 7 m. envers au lieu de 3.

L : par 5 m. envers au lieu de 3.

#### Emmanchures :

A 41-40-44-42-41 cm (118-116-128-122-118 rgs) de hauteur totale, rabattre de chaque côté tous les 2 rgs :

S : 3 x 2 m., 4 x 1 m.

M - L et XL : 1 x 3 m., 2 x 2 m., 5 x 1 m.

XXL : 2 x 3 m., 2 x 2 m., 5 x 1 m.

Puis, continuer sur les 84-88-96-104-110 m. restantes (attention, uniquement pour XXL tricoter jersey endroit les 6 premières et les 6 dernières m.).

#### Épaules et encolure :

A 63-63-68-68-68 cm (182-182-196-196-196 rgs) de hauteur totale, pour les épaules rabattre de chaque côté tous les 2 rgs :

S : 2 x 6 m., 2 x 7 m.,

M : 1 x 6 m., 3 x 7 m.,

L : 2 x 7 m., 2 x 8 m.,

XL : 3 x 8 m., 1 x 9 m.,

XXL : 2 x 8 m., 2 x 9 m.,

en même temps que la 1ère diminution d'épaule, pour l'encolure rabattre les 22-24-26-28-32 m. centrales, puis continuer chaque côté séparément en rabattant côté encolure tous les 2 rgs 1 x 3 m., 1 x 2 m.

#### DEVANT GAUCHE :

Monter 55-59-63-67-73 m. aig. n° 3,5. Tricoter 7 cm (22 rgs) côtes 2/2 en commençant comme au dos, mais au dernier rg, répartir 3 diminutions (= 52-56-60-64-70 m.).

Continuer côtes fantaisies aig. n° 4 en commençant le 2ème rg pour toutes les tailles à la m. 22 de la grille.

#### Fond de poche :

A 12 cm (36 rgs) de hauteur totale, tricoter : 17-21-19-23-29 m. côtes fantaisies, glisser les 35-35-41-41-41 m. suivantes sur un 1er fil de couleur différente et laisser ces m. en attente.

A la suite des m. sur l'aig., monter 31-31-37-37-37 nouvelles m. (= 48-52-56-60-66 m.). Au rg suivant, tricoter 31-31-37-37-37 m. envers et terminer le rg en continuant les côtes fantaisies.

Puis, continuer en tricotant 17-21-19-23-29 m. côtes fantaisies, 31-31-37-37-37 m. jersey endroit.

### ● Points employés

CÔTES 2/2, aig. n° 3,5.

CÔTES FANTAISIES, aig. n° 4. Sur un nombre de m. divisible par 6 + 2.

1er rg (endroit du travail) : Endroit.

2ème rg : 3 m. envers, 2 m. endroit, \* 4 m. envers, 2 m. endroit \*, répéter de \* à \*, terminer par 3 m. envers.

Répéter ces 2 rgs.

JERSEY ENDROIT, aig. n° 4.

### ● Echantillon

Pour réussir votre modèle, il est important de tricoter l'échantillon (consulter nos astuces et conseils sur [bergeredefrance.fr/conseils](http://bergeredefrance.fr/conseils)).

Un carré de 10 cm côtes fantaisies = 21,5 m. et 28,5 rgs.

A 27 cm (78 rgs) de hauteur totale, laisser les m. en attente sur un **2ème fil de couleur différente**.

#### Ouverture de poche :

Reprendre les **35-35-41-41-41** m. laissées en attente sur le **1er fil de couleur**, puis continuer les côtes fantaisies.

A 27 cm (78 rgs) de hauteur totale, laisser les m. en attente sur l'aig.

Sur l'aig. vide, glisser les **48-52-56-60-66** m. laissées en attente sur le **2ème fil de couleur**.

Puis, avec une 3ème aig., tricoter les **17-21-19-23-29** premières m. de l'aig. avec le fond de poche, puis placer l'aig. avec les **35-35-41-41-41** m. en attente devant le travail, puis tricoter ensemble endroit la 1ère m. de chaque aig. jusqu'à ce qu'il n'y ait plus de m. sur l'aig. placée derrière et terminer le rg. La poche est terminée.

Continuer les côtes fantaisies sur toutes les m.

#### Emmanchure :

Rabattre à droite comme au dos. Puis, continuer sur les **42-44-48-52-55** m. restantes (**attention, uniquement pour XXL** tricoter jersey endroit les **6** premières m.).

#### Encolure :

A **57-57-62-62-62** cm (**164-164-178-178-178** rgs) de hauteur totale, rabattre à gauche tous les 2 rgs 1 x **5-6-7-8-10** m., 1 x 3 m., 2 x 2 m., 4 x 1 m.

#### Epaule :

Rabattre à droite comme au dos.

#### DEVANT DROIT :

Monter **55-59-63-67-73** m. aig. n° 3,5. Tricoter 7 cm (22 rgs) côtes 2/2 en commençant **pour toutes les tailles** par 3 m. endroit, **mais** au dernier rg, répartir 3 diminutions (= **52-56-60-64-70** m.).

Continuer côtes fantaisies aig. n° 4 en commençant le **2ème** rg comme au dos.

#### Fond de poche :

A 12 cm (36 rgs) de hauteur totale, glisser les **35-35-41-41-41** premières m. sur un **1er fil de couleur différente** et laisser ces m. en attente,

Sur l'aig. vide, monter **31-31-37-37-37** nouvelles m., puis tricoter les **17-21-19-23-29** dernières m. côtes fantaisies (= **48-52-56-60-66** m.).

Au rg suivant, tricoter **17-21-19-23-29** m. côtes fantaisies, **31-31-37-37-37** m. envers. Puis, continuer en tricotant **31-31-37-37-37** m. jersey endroit, **17-21-19-23-29** m. côtes fantaisies.

A 27 cm (78 rgs) de hauteur totale, laisser les m. en attente sur un **2ème fil de couleur différente**.

#### Ouverture de poche :

Reprendre les **35-35-41-41-41** m. laissées en attente sur le **1er fil de couleur**, puis continuer les côtes fantaisies.

A 27 cm (78 rgs) de hauteur totale, laisser les m. en attente sur l'aig.

Sur l'aig. vide, glisser les **48-52-56-60-66** m. laissées en attente sur le **2ème fil de couleur**.

Avec une 3ème aig., tricoter les **4** premières m. de l'ouverture de poche, placer l'aig. avec les **48-52-56-60-66** m. derrière le travail, puis tricoter ensemble endroit la 1ère m. de chaque aig. jusqu'à ce qu'il n'y ait plus de m. sur l'aig. placée derrière et terminer le rg. La poche est terminée.

Puis, continuer les côtes fantaisies sur toutes les m.

#### Emmanchure :

Rabattre à gauche comme au dos. Puis, continuer sur les **42-44-48-52-55** m. restantes (**attention, uniquement pour XXL** tricoter jersey endroit les **6** dernières m.).

#### Encolure :

Rabattre à droite comme au devant gauche.

#### Epaule :

Rabattre à gauche comme au dos.

#### MANCHES :

Monter **54-58-58-62-62** m. aig. n° 3,5. Tricoter 7 cm (22 rgs) côtes 2/2, **mais** au dernier rg, **pour S - L et XXL** augmenter 1 m. de chaque côté (= **56-58-60-62-64** m.).

Continuer côtes fantaisies aig. n° 4 en commençant le **2ème** rg :

**S** : à la m. 26 de la grille.

**M** : à la m. 21 de la grille.

**L** : à la m. 22 de la grille.

**XL** : à la m. 23 de la grille.

**XXL** : à la m. 24 de la grille.

A 10,5 cm (32 rgs) de hauteur totale, augmenter de chaque côté à 2 m. du bord :

**S** : 2 x 1 m. tous les 12 rgs, 8 x 1 m. tous les 10 rgs.

**M** : 8 x 1 m. tous les 10 rgs, 3 x 1 m. tous les 8 rgs.

**L** : 4 x 1 m. tous les 10 rgs, 8 x 1 m. tous les 8 rgs.

**XL** : 9 x 1 m. tous les 8 rgs, 5 x 1 m. tous les 6 rgs.

**XXL** : 3 x 1 m. tous les 8 rgs, 13 x 1 m. tous les 6 rgs.

Puis, continuer sur les **76-80-84-90-96** m. obtenues.

#### Tête de manche :

A 47 cm (136 rgs) de hauteur totale, rabattre de chaque côté tous les 2 rgs :

**S** : 2 x 2 m., 19 x 1 m., 2 x 2 m. et les 22 m. restantes.

**M** : 1 x 3 m., 1 x 2 m., 19 x 1 m., 1 x 2 m., 1 x 3 m. et les 22 m. restantes.

**L** : 1 x 3 m., 1 x 2 m., 19 x 1 m., 2 x 2 m., 1 x 3 m. et les 22 m. restantes.

**XL** : 1 x 3 m., 2 x 2 m., 20 x 1 m., 2 x 2 m., 1 x 3 m. et les 22 m. restantes.

**XXL** : 1 x 3 m., 3 x 2 m., 18 x 1 m., 2 x 2 m., 2 x 3 m. et les 22 m. restantes.

#### COL :

Monter **120-124-128-132-136** m. aig. n° 3,5. Tricoter 16 cm côtes 2/2 en commençant et terminant par 3 m. endroit, puis laisser les m. en attente.

#### BORDURES D'OUVERTURE DE POCHE (2) :

Monter **44** m. aig. n° 3,5. Tricoter **8** rgs côtes 2/2 et laisser les m. en attente.

#### FINITIONS :

Poser à points arrière une bordure le long de chaque ouverture de poche (= traits **rouge** sur le croquis).

Coudre les fonds de poches (= pointillés **bleu** sur le croquis).

Assembler les épaules.

Poser à points arrière le col au bord de l'encolure.

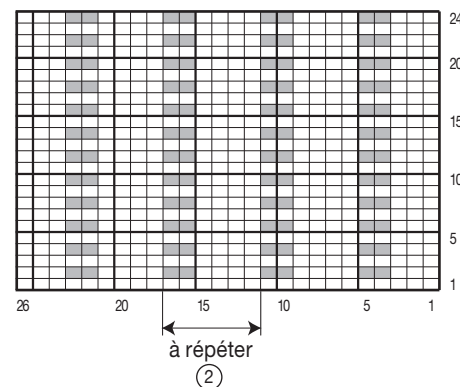
Coudre la tête des manches au bord des emmanchures.

Faire les coutures des manches et des côtés du gilet.

Coudre la fermeture en laissant libre 8 cm en haut du col.

Plier le col sur l'envers et ourler.

#### CÔTES FANTASIES ①



- ③ □ = 1 m. jersey endroit
- ④ □ = 1 m. point mousse sur 2 rgs

- ① PATTERNED RIB FANTASIEBOORDSTEEK
- ② Repeat Herhalen
- ③ 1 St st 1 st. rechte tricotsteek
- ④ 1 Garter stitch over 2 rows 1 st. ribbelsteek over 2 nld.



M1110

# ZIPPED CARDIGAN WITH POCKETS

Knitting Needle sizes  
**3.5 mm and 4.0 mm**

Accessories

**1 black separating zipper:WW**

**S and M: 65 cm (25½ in) long ref. 54343**

**L, XL and XXL: 70 cm (27½ in) long  
ref. 54346**

## Stitches used

**2/2 RIB**, using 3.5 mm needles.

**Row 1** : \*k2, p2\*, rep from \* to \*.

**Row 2** : k over k, p over p.

**PATTERNED RIB**, using 4.0 mm needles.  
Worked on a number of sts divisible by 6 + 2.

**Row 1 (right side): K.**

**Row 2:** p 3, k 2, \* p 4, k 2 \*, repeat from \* to \*,

end with p 3.

Repeat those 2 rows.

**GARTER STITCH (G. ST)**, using 4.0 mm needles.

K all rows.

**STOCKING STITCH (ST ST)**, using 4.0 mm needles.

**Row 1:** k

**Row 2:** p

## Tension/gauge

To achieve a good result, it is essential to make a tension square (see our tips and tricks on [bergeredefrance.com/advice](http://bergeredefrance.com/advice)).

21.5 sts and 28.5 rows in Patterned rib = 10 cm (4 in) square.

## To make:

### BACK:

Using 3.5 mm needles, cast on **110-118-126-134-146** sts.

Work in 2/2 Rib for **7 cm (2¾ in) [22 rows]** starting with:

**S, M, L and XL:** k 2,

**XXL:** p 2,

**but** on last row, decrease **6** sts evenly spaced (= **104-112-120-128-140** sts).

Change to 4.0 mm needles and continue in Patterned rib starting **2nd row**:

**S, XL and XXL:** as instructed.

**M:** with p 7 instead of 3.

**L:** with p 5 instead of 3.

Work as set until work measures **41-40-44-42-41** cm (**16¼-15¼-17¼-16½-16¼** in) [**118-116-128-122-118** rows] total.

### Armholes:

Cast off at the beginning of every row as follows:

**S:** 2 sts 6 times, 1 st 8 times.

**M, L and XL:** 3 sts twice, 2 sts 4 times, 1 st 10 times.

**XXL:** 3 sts 4 times, 2 sts 4 times, 1 st 10 times.

Then continue on the remaining **84-88-96-104-110** sts (**please note, only for XXL** work in St st the first 6 and 6 last sts).

Work as set until work measures **63-63-68-68-68** cm (**24¾-24¾-26¾-26¾-26¾** in) [**182-182-196-196-196** rows] total.

### Shoulders and neck:

**For shoulders** cast off at the beginning of every row as follows:

**S:** 6 sts 4 times, 7 sts 4 times,

**M:** 6 sts twice, 7 sts 6 times,

**L:** 7 sts 4 times, 8 sts 4 times,

**XL:** 8 sts 6 times, 9 sts twice,

**XXL:** 8 sts 4 times, 9 sts 4 times,

**at the same time** when working 1st shoulder decreases, **for neck** cast off the **22-24-26-28-32** center sts, then continue each side separately and cast off on neck side every 2nd row 3 sts once, 2 sts once.

### LEFT FRONT:

Using 3.5 mm needles, cast on **55-59-63-67-73** sts.

Work in 2/2 Rib for **7 cm (2¾ in) [22 rows]** starting as for back, **but** on last row decrease **3** sts evenly spaced (= **52-56-60-64-70** sts).

Change to 4.0 mm needles and continue in Patterned rib starting **2nd row for all sizes** with **22nd** st of chart.

Work as set until work measures **12 cm (4¾ in) [36 rows]** total.

### Pocket lining:

Work as follows: **17-21-19-23-29** sts in Patterned rib,

slip the **35-35-41-41-41** next sts to a **1st piece of scrap yarn** and leave those sts on hold.

Right after the sts on needle, cast on **31-31-37-37-37** new sts (= **48-52-56-60-66** sts).

Next row: p **31-31-37-37-37** and work row to end, continuing the Patterned rib.

Then continue and work **17-21-19-23-29** sts in Patterned rib, **31-31-37-37-37** sts in St st.

Work as set until work measures **27 cm (10¾ in) [78 rows]** total, leave the sts on hold on a **2nd piece of scrap yarn**.

### Opening of pocket:

Place back on needle the **35-35-41-41-41** sts left on hold on **1st scrap yarn**, then continue in Patterned rib until work measures **27 cm (10¾ in) [78 rows]** total.

Leave the sts on hold on needle.

On the empty needle, slip the **48-52-56-60-66** sts left on hold on **2nd scrap yarn**.

Then with a 3rd needle, work the first **17-21-19-23-29** sts of needle with pocket lining,

then place needle with the **35-35-41-41-41** sts on hold in front of work,

then k together the 1st st of each needle until there are no more sts on needle at back of work and work row to end.

Pocket is finished.

Continue in Patterned rib on all sts.

### Armhole:

Cast off on right edge as for back.

Then continue on the remaining **42-44-48-52-55** sts (**please note, only for XXL** work in St st the first 6 sts) until work measures **57-57-62-62-62** cm (**22½-22½-24½-24½-24½** in) [**164-164-178-178-178** rows] total.

### Neck:

Cast off on left edge every **2nd row:** **5-6-7-8-10** sts once, **3** sts once, **2** sts twice, **1** st 4 times.

### Shoulder:

Cast off on right edge as for back.

### RIGHT FRONT:

Using 3.5 mm needles, cast on **55-59-63-67-73** sts.

Work in 2/2 Rib for **7 cm (2¾ in) [22 rows]** starting **for all sizes** with k **3**, **but** on last row, decrease **3** sts evenly spaced (= **52-56-60-64-70** sts).

Change to 4.0 mm needles and continue in Patterned rib starting **2nd row** as for back.

### Pocket lining:

When work measures **12 cm (4¾ in) [36 rows]** total, slip the **35-35-41-41-41** first sts onto a **1st piece of scrap yarn** and leave those sts on hold,

On the empty needle, cast on **31-31-37-37-37** new sts, then work the **17-21-19-23-29** last sts in Patterned rib (= **48-52-56-60-66** sts).

**Next row:** work **17-21-19-23-29** sts in Patterned rib, p **31-31-37-37-37**.

Then continue and work **31-31-37-37-37** sts in St st, **17-21-19-23-29** sts in Patterned rib.

Work as set until work measures **27 cm (10¾ in) [78 rows]** total.

Leave the sts on hold on a **2nd piece of scrap yarn**.

### Opening of pocket:

Place back on needle the **35-35-41-41-41** sts left on hold on **1st scrap yarn**, then continue in Patterned rib until work measures **27 cm (10¾ in) [78 rows]** total.

Leave the sts on hold on needle.

On the empty needle, slip the **48-52-56-60-66** sts left on hold on **2nd piece of scrap yarn**.

Then with a 3rd needle, work the first **4** sts de of pocket opening, place needle with the **48-52-56-60-66** sts at back of work, then k together the 1st st of each needle until there are no more sts on needle at back of work and work row to end.

Pocket is finished.

Then, continue in Patterned rib on all sts.

### Armhole:

Cast off on left edge as for back.

Then continue on the remaining **42-44-48-52-55** sts (**please note, only for XXL** work in St st les **6** last sts).

### Neck:

Cast off on right edge as for left front.

### Shoulder:

Cast off on left edge as for back.

### SLEEVES:

Using 3.5 mm needles, cast on **54-58-58-62-62** sts.

Work in 2/2 Rib for **7 cm (2¾ in) [22 rows]**, **but on last row, for S, L and XXL** increase 1 st

at each end (= **56-58-60-62-64** sts).

Change to 4.0 mm needles and continue in Patterned rib starting **2nd row**:

**S:** with 26th st of chart.

**M:** with 21st st of chart.

**L:** with 22nd st of chart.

**XL:** with 23rd st of chart.

**XXL:** with 24th st of chart.

Work as set until work measures **10.5 cm (4¼ in)** [**32 rows**] total.

Increase at each end as follows, 2 sts in from edge:

**S:** 1 st twice every 12th row, 1 st 8 times every 10th row.

**M:** 1 st 8 times every 10th row, 1 st 3 times every 8th row.

**L:** 1 st 4 times every 10th row, 1 st 8 times every 8th row.

**XL:** 1 st 9 times every 8th row, 1 st 5 times every 6th row.

**XXL:** 1 st 3 times every 8th row, 1 st 13 times every 6th row.

Then continue on the **76-80-84-90-96** sts obtained until work measures **47 cm (18½ in)** [**136 rows**] total.

#### Top of sleeve:

Cast off at the beginning of every row as follows:

**S:** 2 sts 4 times, 1 st 38 times, 2 sts 4 times and the remaining 22 sts.

**M:** 3 sts twice, 2 sts twice, 1 st 38 times, 2 sts twice, 3 sts twice and the remaining 22 sts.

**L:** 3 sts twice, 2 sts twice, 1 st 38 times, 2 sts 4 times, 3 sts twice and the remaining 22 sts.

**XL:** 3 sts twice, 2 sts 4 times, 1 st 40 times, 2 sts 4 times, 3 sts twice and the remaining 22 sts.

**XXL:** 3 sts twice, 2 sts 6 times, 1 st 36 times, 2 sts 4 times, 3 sts 4 times and the remaining 22 sts.

#### COLLAR:

Using 3.5 mm needles, cast on **120-124-128-132-136** sts.

Work in 2/2 Rib for **16 cm (6¼ in)** starting and ending with k 3, then leave the sts on hold.

#### BORDERS OF POCKET OPENINGS (2):

Using 3.5 mm needles, cast on **44** sts.

Work in 2/2 Rib for **8 rows** and leave the sts on hold.

#### FINISHING:

Graft (see Grafting instructions on [bergeredefrance.com/advices](http://bergeredefrance.com/advices)) one border along each pocket opening (= **red** lines on diagram).

Sew pocket linings (= **blue** dotted lines on diagram).

Join shoulder seams.

Graft collar to edge of neck.

Sew top of sleeves to edges of armholes.

Sew sleeve seams and sides of cardigan.

Sew zipper in place, leaving free **8 cm (3 in)** at top of collar.

Fold collar to wrong side and stitch hem in place.

Secure and weave in ends.



NEDERLANDS

M1110

## RITSVEST met ZAKKEN

Breinaalden  
nr. 3,5 en 4

Fournituren

**1 zwarte, deelbare rits :**

**S en M : 65 cm lang, artikelnr. 54343**

**L – XL en XXL : 70 cm lang, artikelnr. 54346**

### ● Gebruikte steken

**BOORDSTEEK 2/2**, nld. nr. 3,5.

**FANTASIEBOORDSTEEK**, nld. nr. 4. Over een aantal st. deelbaar door 6 + 2.

**1e nld. (goede kant van het werk) :** recht.

**2e nld.:** 3 st. averecht, 2 st. recht, \*4 st. averecht, 2 st. recht\*, van \* tot \* herhalen, eindigen met 3 st. averecht.

Deze 2 nld. herhalen.

**RECHTE TRICOTSTEEK**, nld. nr. 4.

### ● Proeflapje

Voor het slagen van uw model is het belangrijk om het proeflapje te breien (zie onze kneepjes en raadgevingen op [bergeredefrance.nl/conseils](http://bergeredefrance.nl/conseils)).

Een vierkant van 10 cm in fantasieboordsteek = 21,5 st. en 28,5 nld.

### ● Uitvoering

#### RUGPAND :

**110-118-126-134-146** st. met nld. nr. 3,5 opzetten, **7 cm (22 nld.)** boordsteek 2/2 breien en hierbij beginnen voor :

**S – M – L en XL :** met 2 st. recht,

**XXL :** met 2 st. averecht,

**maar** over de laatste nld. **6** minderingen verdelen (= **104-112-120-128-140** st.).

Verder breien met nld. nr. 4 in fantasieboordsteek en hierbij de 2e nld. beginnen voor :

**S – XL en XXL :** volgens de beschrijving.

**M :** met 7 st. averecht i.p.v. met 3.

**L :** met 5 st. averecht i.p.v. met 3.

#### Armsgaten :

Op **41-40-44-42-41** cm (**118-116-128-122-118** nld.) totale hoogte aan beide kanten elke **2e nld.** afkanten voor :

**S :** 3 x 2 st. en 4 x 1 st.

**M – L en XL :** 1 x 3 st., 2 x 2 st. en 5 x 1 st.

**XXL :** 2 x 3 st., 2 x 2 st. en 5 x 1 st.

Dan verder breien over de overige **84-88-96-104-110** st. (**let op, enkel voor XXL** rechte tricotsteek breien over de eerste **6** en de laatste **6** st.).

#### Schouders en hals :

Op **63-63-68-68-68** cm (**182-182-196-196-196** nld.) totale hoogte, **voor de schouders** aan beide kanten elke **2e nld.** afkanten voor :

**S :** 2 x 6 st. en 2 x 7 st.,

**M :** 1 x 6 st. en 3 x 7 st.,

**L :** 2 x 7 st. en 2 x 8 st.,

**XL :** 3 x 8 st. en 1 x 9 st.,

**XXL :** 2 x 8 st. en 2 x 9 st.,

**tegelijk** met de 1e schoudermindering, **voor de hals** de middelste **22-24-26-28-32** st. afkanten, elke kant apart verder breien en hierbij aan de halskant elke 2e nld. 1 x 3 st. en 1 x 2 st. afkanten.

#### LINKERVOORPAND :

**55-59-63-67-73** st. met nld. nr. 3,5 opzetten, **7 cm (22 nld.)** boordsteek 2/2 breien en hierbij beginnen als voor het rugpand, **maar** over de laatste nld. **3** minderingen verdelen (= **52-56-60-64-70** st.).

Verder breien met nld. nr. 4 in fantasieboordsteek en hierbij de **2e nld.** **voor alle maten** beginnen met de st. **22** van de teltekening.

#### Binnenzak :

Op **12 cm (36 nld.)** totale hoogte breien : **17-21-19-23-29** st. fantasieboordsteek, de volgende **35-35-41-41-41** st. op een **1e draad in en andere kleur** plaatsen en deze st. laten wachten.

Achter de st. op de breinld. **31-31-37-37-37** nieuwe st. opzetten (= **48-52-56-60-66** st.).

In de volgende nld. **31-31-37-37-37** st. averecht breien, de nld. uitbreien en hierbij de fantasieboordsteek verder breien.

Dan als volgt verder breien : **17-21-19-23-29** st. fantasieboordsteek en **31-31-37-37-37** st. rechte tricotsteek

Op **27 cm (78 nld.)** totale hoogte de st. laten wachten op een **2e draad in een andere kleur**.

#### Zakopening :

De wachtende **35-35-41-41-41** st. op de **1e draad in en andere kleur** weer opnemen en verder breien in de fantasieboordsteek.

Op **27 cm (78 nld.)** totale hoogte de st. op de breinld. laten wachten.

De op de **2e draad in een andere kleur** wachtende **48-52-56-60-66** st. op de lege breinld. zetten.

Dan met een 3e breinld. de eerste **17-21-19-23-29** st. van de nld. met de binnenzak breien, dan de nld. met de wachtende **35-35-41-41-41** st. vóór het werk plaatsen, dan de 1e st. van elke nld. samen recht breien tot er geen st. meer over zijn op de nld. die achter het werk is geplaatst en de nld. uitbreien.

De zak is af.

Verder breien in fantasieboordsteek over alle st.

#### Armsgat :

Rechts afkanten als voor het rugpand. Dan verder breien over de overige **42-44-48-52-55** st. (**let op, enkel voor XXL** rechte tricotsteek breien over de eerste 6 st.).

### Hals :

Op **57-57-62-62-62** cm (**164-164-178-178-178** nld.) totale hoogte links elke 2e nld. 1 x **5-6-7-8-10** st., 1 x 3 st., 2 x 2 st. en 4 x 1 st. afkanten.

### Schouder :

Rechts afkanten als voor het rugpand.

### RECHTERVOORPAND :

**55-59-63-67-73** st. met nld. nr. 3,5 opzetten, **7** cm (**22** nld.) boordsteek 2/2 breien en hierbij **voor alle maten** beginnen met **3** st. recht, **maar** over de laatste nld. **3** minderingen verdelen (= **52-56-60-64-70** st.).

Verder breien met nld. nr. 4 in fantasieboordsteek en hierbij de **2e** nld. beginnen als **voor het rugpand**.

### Binnenzak :

Op **12** cm (**36** nld.) totale hoogte de eerste **35-35-41-41-41** st. op een **1e draad in en andere kleur** plaatsen en deze st. laten wachten.

Op de lege breinld. **31-31-37-37-37** nieuwe st. opzetten, dan de laatste **17-21-19-23-29** st. in fantasieboordsteek breien (= **48-52-56-60-66** st.).

In de volgende nld. **17-21-19-23-29** st. fantasieboordsteek en **31-31-37-37-37** st. averecht breien.

Dan als volgt verder breien : **31-31-37-37-37** st. rechte tricotsteek en **17-21-19-23-29** st. fantasieboordsteek.

Op **27** cm (**78** nld.) totale hoogte de st. laten wachten op een **2e draad in een andere kleur**.

### Zakopening :

De wachtende **35-35-41-41-41** st. op de **1e draad in en andere kleur** weer opnemen en verder breien in de fantasieboordsteek.

Op **27** cm (**78** nld.) totale hoogte de st. op de breinld. laten wachten.

De op de **2e draad in een andere kleur** wachtende **48-52-56-60-66** st. op de lege breinld. zetten.

Dan met een **3e** breinld. de eerste **4** st. van de zakopening breien, dan de nld. met de **48-52-56-60-66** st. achter het werk plaatsen, dan de **1e** st. van elke nld. samen recht breien tot er geen st. meer over zijn op de nld. die achter het werk is geplaatst en de nld. uitbreien.

De zak is af.

Verder breien in fantasieboordsteek over alle st.

### Armsgat :

Links afkanten als **voor het rugpand**. Dan verder breien over de overige **42-44-48-52-55** st. (**let op, enkel voor XXL** rechte tricotsteek breien over de laatste **6** st.).

### Hals :

Rechts afkanten als **voor het linkervoorpand**.

### Schouder :

Links afkanten als voor het rugpand.

### MOUWEN :

**54-58-58-62-62** st. met nld. nr. 3,5 opzetten, **7** cm (**22** nld.) boordsteek 2/2 breien, **maar** in de laatste nld. **voor S – L en XXL** aan beide kanten 1 st. meerderen (= **56-58-60-62-64** st.).

Verder breien met nld. nr. 4 in fantasieboordsteek en hierbij de **2e** nld. beginnen voor :

**S** : met de st. 26 van de teltekening.

**M** : met de st. 21 van de teltekening.

**L** : met de st. 22 van de teltekening.

**XL** : met de st. 23 van de teltekening.

**XXL** : met de st. 24 van de teltekening.

Op **10,5** cm (**32** nld.) totale hoogte aan beide kanten op 2 st. uit de kant meerderen voor :

**S** : 2 x 1 st. elke 12e nld. en 8 x 1 st. elke 10e nld.

**M** : 8 x 1 st. elke 10e nld. en 3 x 1 st. elke 8e nld.

**L** : 4 x 1 st. elke 10e nld. en 8 x 1 st. elke 8e nld.

**XL** : 9 x 1 st. elke 8e nld. en 5 x 1 st. elke 6e nld.

**XXL** : 3 x 1 st. elke 8e nld. en 13 x 1 st. elke 6e nld.

Dan verder breien over de verkregen **76-80-84-90-96** st.

### Mouwkop :

Op **47** cm (**136** nld.) totale hoogte aan beide kanten elke 2e nld. afkanten voor :

**S** : 2 x 2 st., 19 x 1 st., 2 x 2 st. en de overige 22 st.

**M** : 1 x 3 st., 1 x 2 st., 19 x 1 st., 1 x 2 st., 1 x 3 st. en de overige 22 st.

**L** : 1 x 3 st., 1 x 2 st., 19 x 1 st., 2 x 2 st., 1 x 3 st. en de overige 22 st.

**XL** : 1 x 3 st., 2 x 2 st., 20 x 1 st., 2 x 2 st., 1 x 3 st. en de overige 22 st.

**XXL** : 1 x 3 st., 3 x 2 st., 18 x 1 st., 2 x 2 st., 2 x 3 st. en de overige 22 st.

### HALSBIES :

**120-124-128-132-136** st. met nld. nr. 3,5 opzetten, **16** cm boordsteek 2/2 breien en hierbij beginnen en eindigen met 3 st. recht, dan de st. laten wachten.

### ZAKBIEZEN (2) :

**44** st. met nld. nr. 3,5 opzetten, **8** nld. boordsteek 2/2 breien en dan de st. laten wachten.

### AFWERKING :

Met de stiksteek een bies langs elke zakopening naaien (= **rode** lijnen op de tekening).

De binnenzakken vastnaaien (= **blauwe** stippellijnen op de tekening).

De schouders aan elkaar naaien.

De bies met de stiksteek langs de hals naaien.

De mouwkoppen langs de armsgaten naaien.

De mouw- en zijnaden van het vest sluiten.

De rits inzetten en hierbij 8 cm bovenaan de halsbies vrij laten.

De halsbies dubbel naar binnen vouwen en vastzomen.